

BIOLAN



70578600, 70578800

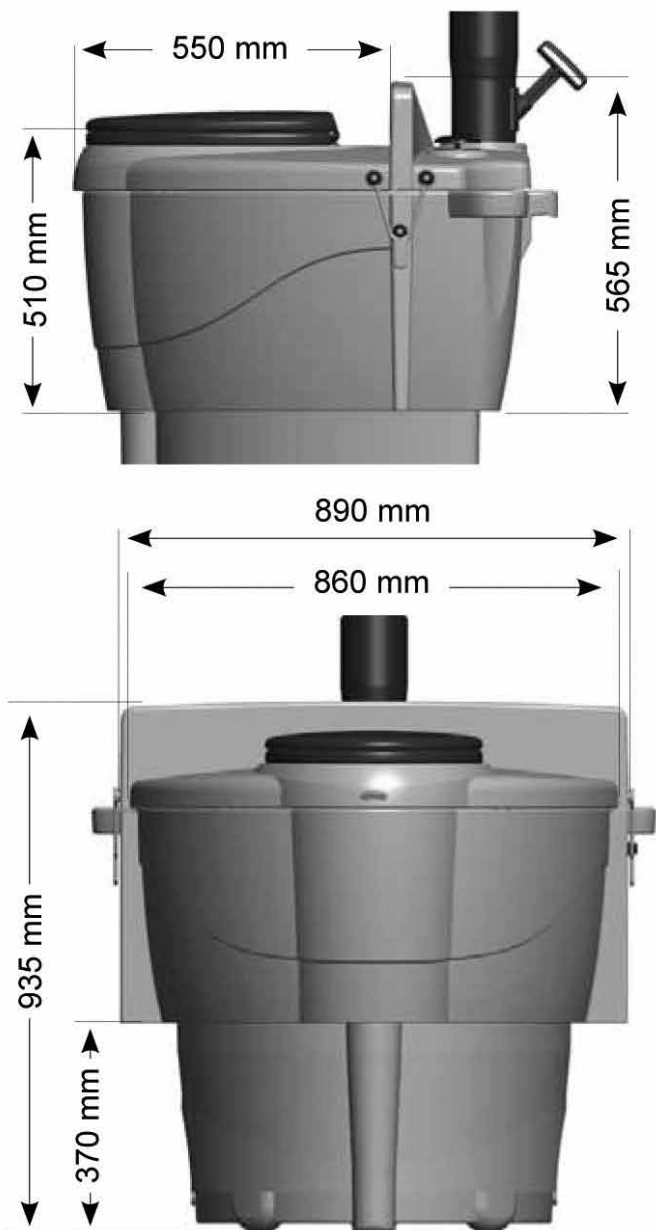
BIOLAN POPULETT 200 och 300

Installations-, bruks- och underhållsanvisningar

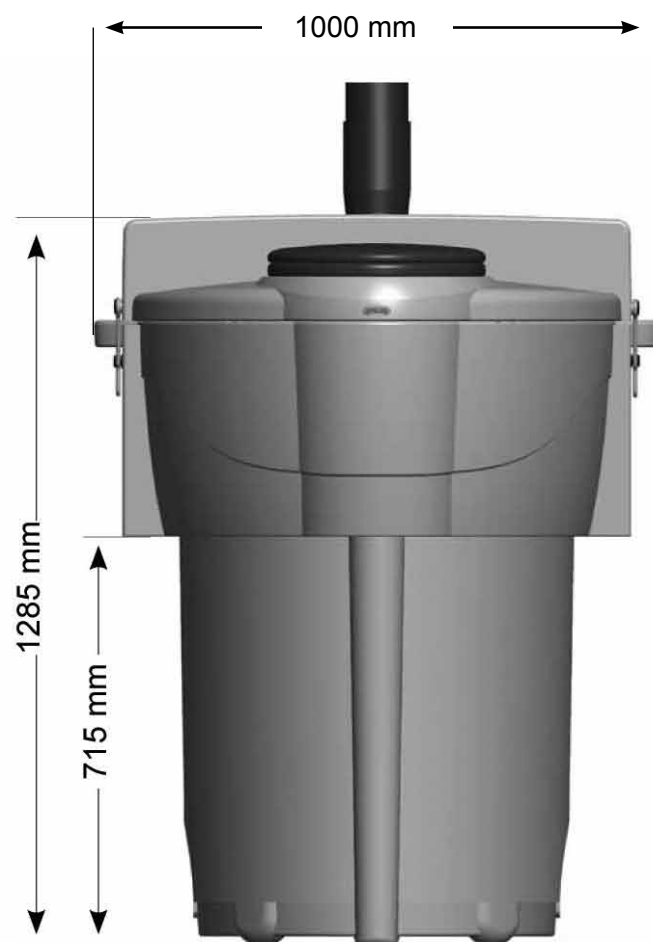
05/2012

SV

BIOLAN



Populett 200



Populett 300

BIOLAN POPULETT 200 och 300

Installations-, bruks- och underhållsanvisningar

Biolan Populett är en luktfri, snygg och miljövänlig toalett. Man kan installera Populett-toaletten så att den separerar antingen sippervatten eller urin. Behöver varken vatten- eller elanslutning för att fungera.

Innehåll

| | |
|---------------------------------------------------------|------|
| Delförteckning | SV-2 |
| 1. Planering och installation | SV-2 |
| 1.1 Tekniska data | SV-2 |
| 1.2 Placering i toalettutrymmet | SV-2 |
| 1.3 Installation av ventilationsröret | SV-3 |
| 1.4 Att leda bort vätskorna | SV-4 |
| Delbild | SV-3 |
| 2. Användning och underhåll | SV-5 |
| 2.1 Innan toaletten tas i bruk | SV-5 |
| 2.2 Inställning av tallriksventilen i sittningslocket | SV-5 |
| 2.3 Vad kan man sätta i Populett-toaletten | SV-5 |
| 2.4 Användning av strömmaterial och kompostuppluckraren | SV-5 |
| 2.5 Året runt-användning av toaletten | SV-5 |
| 2.6 Tömning | SV-6 |
| 2.7 Tömning av vätskekanistern | SV-6 |
| 2.8 Rengöring | SV-6 |
| 3. Efterbehandling och användning av komposten | SV-6 |
| 3.1 Behov av efterkompostering | SV-6 |
| 3.2 Användning av täckkompost | SV-7 |
| 3.3 Att mogna täckkompost till kompostmylla | SV-7 |
| 3.4 Hur kan man testa kompostmyllans mognad hemma | SV-7 |
| 4. Eventuella problemsituationer | SV-7 |
| 4.1 Lukt | SV-7 |
| 4.2 Flugor och deras larver | SV-7 |
| Kassering av produkten | SV-7 |
| Biolan-tillbehör | SV-8 |
| Garantiärenden | SV-8 |



Delförteckning

| Del | Benämning | Nummer | Material |
|----------------------------------------------------------------------------------------|---------------------------------------------------------|----------|----------------|
| 1 | rörhatt | 18780250 | PE |
| 2 | ventilationsrör med muff Ø 110 x 3.4 - 1000 mm | 28780120 | PE |
| 3 | glidholk | 18780200 | PE |
| 4 | Pehvakka | 70578500 | EPP |
| 5 | luffinloppsventilens stomme | 18792901 | PP |
| 6 | luffinloppsventilens lock | | PE |
| 7 | lock (Populett 200/300) | 17780020 | PE |
| 8 | separeringsklaff 200 x 220 mm | 18780090 | PVC - soft- 50 |
| 9 | separeringsnät 200 x 220 mm | 18780110 | PE |
| 10 | linsdekal Biolan | 27710360 | PE |
| 11 | låsningsgummi för locket | 19734110 | EPDM |
| 12 | underlagsgummi för låsningsgummi | 18726140 | PE |
| 13 | skruv för låsningsgummi | 20010012 | ZN |
| 14 | vätskeslang, elastisk, svart 32 mm | 28578010 | PE |
| 15 | genomföringsgummi 30/40 | 19780050 | EPDM |
| 16 | transporthjul | 29780923 | RST+PP+EPDM |
| 17 | spårryttare med hatt | 20700004 | ZN |
| 18 | behållare 200 (Populett 200) | 17780010 | PE |
| 19 | behållare 300 (Populett 300) | 17782010 | PE |
| Tilläggsutrustning | | | |
| 20 | Lock för växeltanken | 17780190 | PE |
| Förutom delarna som visas i delbilden ingår i leveransen av Populett 200 och 300 även: | | | |
| | Barkströ för Komposten och Torrklosetten, 40 l | 70562100 | förpackning PE |
| | mellanbottenskiva | 17780030 | PE |
| | fästrem för mellanbotten 700 x 30 mm | 20780040 | nylon |
| | Populett 200, separeringsrör Ø 75 x 2,7 - 550 mm | 28780080 | PE |
| | Populett 300, separeringsrör Ø 75 x 2,7 - 890 mm | 28710240 | PE |
| | fästrem för vätskeröret 200 x 30 mm | 20780100 | nylon |
| | schablon | 27780170 | papper |
| | bruksanvisning på finska/svenska | 27780180 | papper |
| | bruksanvisning på 10 språk (endast för exportprodukter) | 27780190 | papper |
| | Kompostuppluckrare | 70575200 | |
| Förutom delarna på bilden innehåller Populett 300 följande delar: | | | |
| | Vindventilator | 70572500 | |

1. Planering och installation

Vid placering av Biolan Populett ska du se till att toalettutrymmet är tillräckligt rymligt med tanke på bl.a. användning och underhåll, hur toalettanordningen sätts på plats genom toalettbyggnadens vägg. Du ska också planera ledningen av ventilationsröret samt bortledningen av sippervatten eller sippervatten och urin in i behållaren eller till vederbörlig behandling. Du kan installera anordningen direkt på bärande markyta. Planera servicerutter bakom toaletten samt efterkompostering före du bygger toaletten.

Du kan installera Populett-toaletten i en färdig toalettbyggnad, om du tar hänsyn till att byggnadens konstruktion möjligtvis bör ändras innan toalettanordningen kan sättas ordentligt på plats. Då du planerar en ny toalettbyggnad, ska du granska de dimensioner som anordningen kräver. Se måttskiss.

1.1 Tekniska data

- sitsdelens djup in i toalettbyggnaden 55 cm
- sitsdelens bredd innanför toalettbyggnaden ca 89 cm
- Sitsdelens höjd 51 cm
- anordningens höjd: Populett 200 93,5 cm, Populett 300 128,5 cm
- behållarens volym: Populett 200 ca 200 l, Populett 300 ca 300 l
- vikt Populett 200 ca 27 kg, Populett 300 ca 30 kg
- vätskerörets ytterdiameter 32 mm
- ventilationsrörets ytterdiameter 110 mm, längd ca 230 cm

1.2 Placering i toalettutrymmet

Installera Biolan Populett genom väggen och golvet så, att behållarens lock (del 7) blir sitslock. Stomdelen utgör en behållare för toalettavfallet. Den stöds mot marken och samtidigt stöder den sitsdelen. Höjdskillnaden mellan toalettens golv och jordytan bör vara: 37 cm, för Populett 300: 71,5 cm. Då stöds toaletten både mot marken och mot kanten av toalettbyggnadens golv.

Gör ett jämnt och hållbart underlag för toaletten, t.ex. en grusbädd som täckts med en filmfanerskiva eller en gjuten botten.

Då du bygger öppningar och botten för byggnaden, passa in toalettanordningen emellanåt för att se hur öppningarna bör utformas. Säg ut med hjälp av sågningsschablonen och mätten en passande öppning för toaletten i golvet och väggen. Beroende på tillverkningstekniken kan tankens storlek och form variera något. Därför behöver du eventuellt förstora öppningen en aning. Annars blir fogen mellan golvet och tanken inte helt tät. Undvik dock att göra öppningarna för stora, eftersom det inte är bra att lämna en onödigt stor springa mellan toalettbyggnaden och toalettanordningen. Du ska täcka öppningen mellan toalettbyggnadens bakre vägg och toalettanordningen med en list (bild 1).

Sätt Populett-toaletten på plats utan hjul och axel. Montera transporthjulen (del 15) på plats först för flyttning av toaletten.

1.3 Installation av ventilationsröret


Sitslocket är försett med ett hål på 100 mm för ventilationsröret. Installera glidholken (del 3) med Kompostuppluckkraren i hålet. Skjut ventilationsröret (del 2) bara ca 10 cm in i glidholksen (del 3).

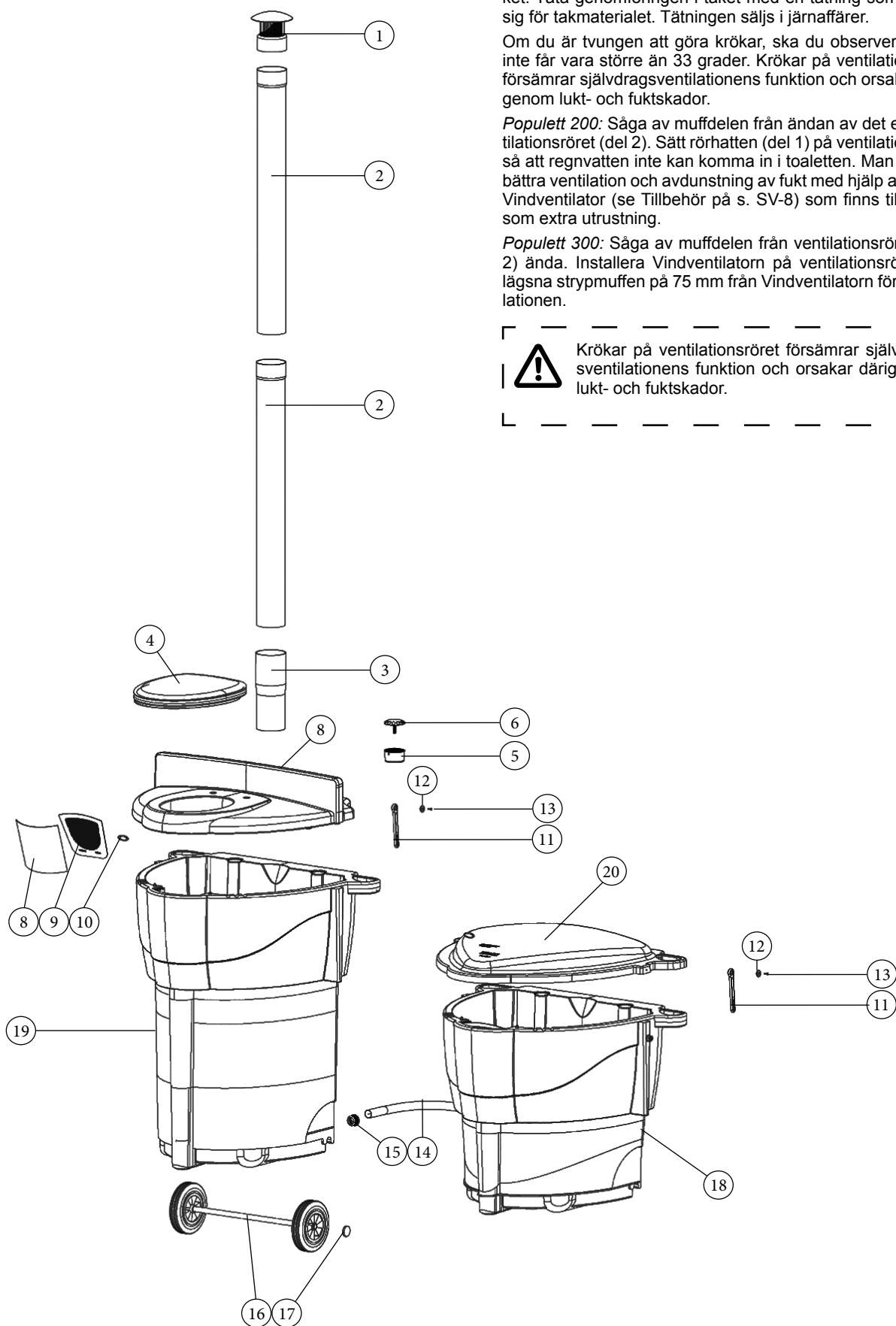
Led ventilationsröret rakt från toalettanordningen längs med väggen över taknocken antingen förbi röstet eller genom taket. Täta genomföringen i taket med en tätning som lämpar sig för takmaterialet. Tätningen säljs i järnaffärer.

Om du är tvungen att göra krökar, ska du observera att de inte får vara större än 33 grader. Krökar på ventilationsröret försämrar självdragsventilationens funktion och orsakar därigenom lukt- och fuktskador.

Populett 200: Såga av muffdelen från ändan av det ena ventilationsröret (del 2). Sätt rörhatten (del 1) på ventilationsröret så att regnvatten inte kan komma in i toaletten. Man kan förbättra ventilation och avdunstning av fukt med hjälp av Biolan Vindventilator (se Tillbehör på s. SV-8) som finns tillgänglig som extra utrustning.

Populett 300: Såga av muffdelen från ventilationsrörets (del 2) ända. Installera Vindventilatorn på ventilationsröret. Avlägsna strypmuffen på 75 mm från Vindventilatorn före installationen.

 Krökar på ventilationsröret försämrar självdragsventilationens funktion och orsakar därigenom lukt- och fuktskador.



1.4 Att leda bort vätskorna

Anslut vätskeröret (del 14) till vätskeavrinningshålet i toalettens bakre vägg.

Led röret till en uppsamlingsbehållare eller behandla vätskan på något annat vederbörligt sätt. Sänk uppsamlingsbehållaren ned i marken, eller placera den annars så, att sippervattnet rinner ner i behållaren.

Om man använder Populett-toaletten så att den separerar urin, bör slangen sträcka sig ända till bottnen och då gör vätskeytan i behållaren ett luktlås i slangen. Då kan luften inte strömma från vätskekamistern i riktning mot behållaren. Behållaren ska förses med en övertrycksventil eller någon annan rutt för ersättningsluft.

Beakta vid ledning av vätskeröret samt placering och isolering av behållaren eventuell användning vintertid.

Om det är svårt att sänka ned uppsamlingsbehållaren i marken, du kan ersätta den med ett avdunsningsfat. Ställ in Populett-toaletten så, att den separerar sippervatten för att minska vätskemängden. Det ska finnas en regnskärm över avdunsningsfatet. Använd ogödslad Biolan Grundtorv (se Tillbehör på s. SV-8) i fatet för neutralisering av lukt.

1.4.1 Urinseparering

Konstruktionen av Biolan Populett's framkant gör det möjligt att separera en del av urinen.

För separering styr den transparenta separeringsklaffen (del 8) vid framkanten så att den utgör en tratt i separeringsröret (se bilden 2). Vid användning på vintern minskar separeringen uppkomst av massa som fryser till. I och med att man leder bort urinen, absorberas den inte i strömaterialet eller fryser till i behållaren. Fastän Populett-toaletten har ställts in så att den separerar urin, kommer det ut även sippervatten, som tillsammans med urinen, leds ut ur anordningen. En urinseparerande Populett-toalett utger mer vätska för uppsamling eller behandling. Observera detta vid dimensionering av behållaren eller behandlingssystemet. Massan hålls torrare i en toalett som separerar urin, vilket gör tömningen lättare.

1.2.4 Separering av sippervatten

Det är möjligt att använda Populett-toaletten så att den bara separerar sippervatten. Lämna separeringsklaffen i framväggen (del 8) framför separeringsröret så att den leder urinen i toalettavfallet (se bilden 3). Den överflödiga vätska, som inte binds i strömaterialet eller toalettmassan, separeras med hjälp av mellanbottenkonstruktionen. Det kommer mindre vätska ur toaletten, men i synnerhet på vintern uppstår det snabbare massa än då man använder separering av urin.



Näringsrika vätskor får inte ledas direkt ut i marken eftersom de förorsakar punktbelastning med näringsämnen.



Vad är sippervatten?

Den överflödiga vätskan som inte har absorberats av toalettavfallet och som separeras på toalettbottnen, kallas sippervatten. Vätskan är näringsrik, men den innehåller mikrober. Därför rekommenderas det att den lagras i ungefär ett år innan den används som gödsel. Sippervattnet är också ett bra aktiveringsmedel för en trädgårdskompostor.



Vilket vätskeseparerings sätt skulle passa oss?

Separering av sippervatten = liten vätskemängd
en stuga för sommarbruk
ingen stor trädgård där vätskan kunde användas
ingen plats för en stor uppsamlingsbehållare

Urinseparering = stor vätskemängd
en stuga som används under vintern eller som används flitigt t.ex vid besöksmål
en trädgård där näringsrik vätska kan användas med fördel
möjlighet att placera en rymlig uppsamlingsbehållare för urin



Bild 1

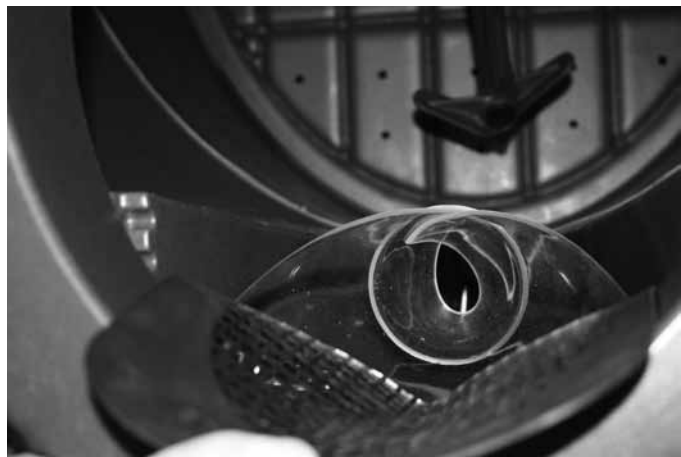


Bild 2

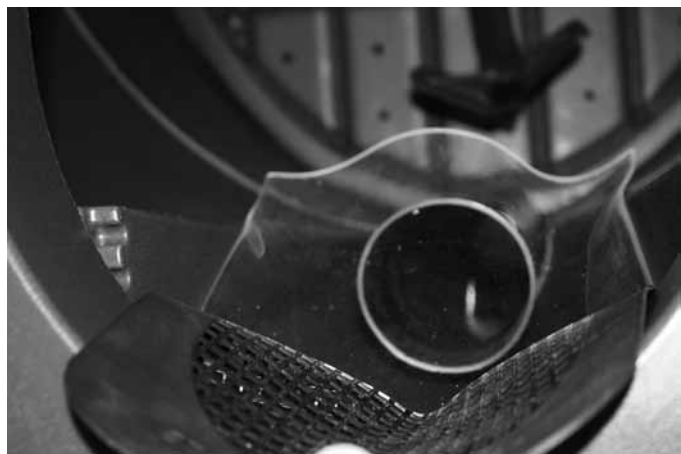


Bild 3

2. Användning och underhåll

2.1 Innan toaletten tas i bruk

Sätt ett ca fem centimeter tjockt lager (ca 20 l) Biolan Barkströ för Komposten och Torrklosetten på mellanbotten av Biolan Populett så att separeringen av vätska inte täpps till. Om toaletten används så att den separerar urin, ställ separeringsklaffen (del 8) in så att den leder till separeringsröret. Om toaletten används så att den separerar sipervatten, lämna klaffen ovanpå separeringsröret (bild 2).

2.2 Inställning av tallriksventilen i sittningslocket

Ventilationen i Populett-toaletten ställs in med tallriksventilen (delar 5 och 6) i sittningslocket.

Håll tallriksventilen öppen på sommaren så att ventilationen är effektiv och avdunstningen aktiv. Håll tallriksventilen nästan stängd på vintern för att minska värmeförlusten från komposten. Håll sitsens lock stängt mellan användningarna så att ventilationen fungerar rätt.

2.3 Vad kan man sätta i Populett-toaletten

Populett-toaletten är avsedd för toalettavfall som komposteras. Sätt inte någonting som förhindrar komposteringen eller inte komposteras i toaletten, såsom:

- skräp, bindor
- kemikalier, kalk
- tvättmedel, tvättvatten
- aska, cigarettfimpar, tändstickor

2.4 Användning av strömmaterial och kompostuppluckraren

Tillsätt 2–5 dl Biolan Barkströ för Komposten och Torrklosetten på avfallet efter varje användningsgång. Det är ytterst viktigt för toalettens funktion att man använder lämpligt strömmaterial. Som strömmaterial rekommenderas Biolan Barkströ för Komposten och Torrklosetten. Barkströ för Komposten och Torrklosetten binder lukten effektivt och håller toalett-komposten luftig.

Efter påfyllningen uppluckras och utjämnas toalettavfallsmassan med kompostuppluckraren. På detta sätt förlängs toalettens tömningsintervall. Rör uppluckraren fram och tillbaka flera gånger i alla riktningar i kompostmassan. Använd uppluckraren vid behov, dock med ett intervall av ca 10–15 användningsgångar. Lämna uppluckraren efter användningen på sin plats i ventilationsröret (bild 4).

2.5 Året runt-användning av toaletten

Toalettavfall fryser till vid frost. Frysningen skadar varken anordningen eller kompostmassan. Kompostmassan fortsätter att brytas ner då solen börjar värma igen på våren. Det är möjligt att öka toalettens kapacitet genom att använda Populett så att den separerar urin. Töm vätskebehållaren på hösten och följ med hur behållaren fylls så, att den inte fryser sönder.



Bild 4



Bild 5

2.6 Tömning

Töm Biolan Populett då den blir full. Töm anordningen helt. Tömningen kan utföras med hjälp av spade, genom en uppochnedvändning av toalettens stomme eller genom att tippa den med avfallsbilens bakgavellift. Populett-toaletten är försedd med en utkragning för avfallsbilens kärllift.

Tömning:

1. Ta ut vätskeslangen från kanistern/behållaren och vänd den i slanghållaren.
2. Dra kompostuppluckraren till sitt bakre läge.
3. Lyft upp glidholken från toalettanordningen (bild 5).
4. Dra anordningen ut ur byggnaden (bild 6).
5. Luta anordningen så transporthjulen (del 16) kan sättas på plats.
6. Flytta anordningen till tömningsplatsen eller lämna massan i behållaren för kompostering eller byt ut toalettbehållaren (bild 7). Det rekommenderas att en toalett som används endast på sommaren töms på våren före den första användningsgången. Då är tömningen enklast och behagligast att utföra.

2.7 Tömning av vätskekanistern

Töm sippervattenkanistern vid behov, dock minst en gång om året. Utnyttja näringshaltigt sippervatten som kvävekälla för komposten, i synnerhet för att effektivera trädgårdskompostens funktion som är näringsfattig och kolhaltig. Du kan använda sippervattnet även för gödsling av prydnadsväxter på gården och i trädgården. Ett tryggt utspädningsförhållande är 1:5. Du kan använda sippervatten även utan att späda ut det, men då ska du vattna området omsorgsfullt efter spridningen för att förebygga torrfläcksjukan. Gödsling på hösten rekommenderas inte för att inte störa perennernas förberedelser för vintern. Rekommenderad förvaringstid av sippervatten före användning som gödsel är ett år.

2.8 Rengöring

Du kan tvätta Populett-toalettens värmesits med alla de vanligaste rengöringsmedlen i hemmet. Anordningen kan tvättas även på utsidan med vanliga rengöringsmedlen i hemmet.

Vätskeröret (del 14) samt vätskerännan under mellanbotten kontrolleras en gång om året och rengöres vid behov. Toalettanken behöver inte tvättas i samband med tömningen.

3. Efterbehandling och användning av komposten

Kompostmyllan förändras och utvecklas hela tiden, och i olika utvecklingsskedan ska den användas på olika sätt. I allmänhet delas kompostmylla i två klasser utgående från mognaden: täckkompost och kompostmylla.

3.1 Behov av efterkompostering

Mognadsgraden av den kompostmassa som töms ur Biolan Populett, beror på hur flitigt toaletten används, dvs. hur länge avfallet hinner stanna kvar i anordningen före tömningen. Den rekommenderade komposteringstiden av toalettavfall är ett år före användning för prydnadsväxter och två år före användning i nyttoträdgården.

Vid normal användning hinner toalettavfall alltså inte komposteras tillräckligt i Populett-toaletten. Därför är en efterkompostering nödvändig. Som tilläggsutrustning för Populett 200 och Populett toaletter finns att få en växeltank (se Tillbehör på sida SV-8) med vilken komposteringen sker snyggt och enkelt. Man kan kompostera toalettavfall tillsammans med trädgårdsavfall.



Bild 6



Bild 7

3.2 Användning av täckkompost

Med täckkompost avses halv mogen kompost. Då har nedbrytningen framskridit så länge att toalettavfallet har brutits ner. Hårdare trämaterial har inte ännu brutits ner, vilket gör att täckkomposten ser ganska grov ut. Täckkomposten kan ännu innehålla ämnen som hindrar tillväxt. Därför får man inte använda den som växtunderlag, utan endast som täckning på myllan.

3.3 Att mogna täckkompost till kompostmylla

Om täckkomposten komposteras vidare, mognar den till egentlig kompostmylla. För efterkomposteringen är det bra att använda en växeltank, som finns att få för Populett som tilläggsutrustning, eller en kompostor med lock, som t.ex. Biolan Trädgårdskompostor eller Biolan Miljökompostor Sten (se Tillbehör på sida SV-8) så att regnvatten inte spolar bort de vattenlösliga näringsämnena. Under några månader mognar komposten till mörkbrun, grymig kompostmylla, i vilken man inte längre urskiljer utgångsmaterialet med undantag för större trästicker.

3.4 Hur kan man testa kompostmyllans mognad hemma

Du kan enkelt testa kompostmyllans mognadsgrad hemma genom att driva upp kryddkrasse.

1. Fyll två krukor, den ena med kompost och den andra med växtorv.
2. Så frön, täck med plast och ställ krukorna på ett ljus ställe.
3. Om två veckor kan man utgående från växtresultatet bedöma om komposten är tillräckligt mogen. Om plantorna växer väsentligt bättre i torvkrukorna, finns det fortfarande kvar sådana ämnen i komposten som hämmar tillväxt.

Komposten är inte mogen om fröna gror men plantorna vissnar snabbt.

4. Eventuella problemsituationer

4.1 Lukt

Om toaletten installeras, används och underhålls rätt, förblir Biolan Populett's toalettutrymme luktfritt. Lukten märks bara en kort stund, då sittningslocket öppnas. Det är normalt vid så kallad självdrag-sventilation. Om det förekommer luktproblem hela tiden:

1. kontrollera att ventilationsröret från locket går rakt upp till taket ovanför taknocken. Om ventilationsröret inte är rakt eller det inte når ovanför taknocken, bör ventilationen av Populett 200 effektivteras med hjälp av Biolan Vindventilator (se Tillbehör på sida SV-8). Ventilationen kan förbättras även genom att skarva ventilationsröret med ett avloppsror \varnothing 110 mm.
2. kontrollera att tallriksventilen (del 6) i sitslocket är öppen.
3. kontrollera att dräneringen av vätska fungerar: vätska från toaletten leds in i uppsamlingsbehållaren. Vid behov, kontrollera rörets lutning samt rengör vätskeröret (del 14).
4. kontrollera att Biolan Barkströ för Komposten och Torrklosetten (se Tillbehör på sida SV-8) har använts som strömateriale. Om man använder t.ex. en blandning av torv och kutterspån eller annat finfördelat strömateriale, finns det risk för att massan packas allt för tätt.
5. kontrollera att man har tillsatt tillräckligt med Biolan Barkströ för Komposten och Torrklosetten, ca 2–5 dl, efter varje användningsgång.
6. upprepa bekämpningen med minst ett par dagars mellanrum för att förstöra de nya fluggenerationer som utvecklas från ägg och larver. Spruta bekämpningsmedel även in i toalettanordningen och stäng locket. Fortsätt bekämpningen tills det inte längre syns några flygande insekter.

4.2 Flugor och deras larver

De "flugor" som oftast trivs i torrtoaletter är små dyngmyggor, sorgmyggor, vattenflugor eller fruktflugor. Ett flugnät hindrar inte att dessa "småflugor" kommer in i komposten. "Flugornas" larver är ljusa och de kan försöka ta sig ut genom sitsen om förhållandena är för varma för dem.

Om det kommer flugor i en kompost, är kompostmassan ofta för våt.

1. kontrollera att Biolan Barkströ för Komposten och Torrklosetten (se Tillbehör på sida SV-8) har använts som strömateriale. Somliga strömateriale, såsom t.ex. färskt lövträdsflis, lockar flugor till komposten. Däremot fördrivar tallbark, som Barkströ för Komposten och Torrklosetten innehåller, flugor.
2. tillsätt rejält med strömateriale på kompostens yta.
3. för att bli av med flygande insekter i toalettutrymmet, bespruta dem med ett bekämpningsmedel som har pyretrin som aktiv ingrediens. Fråga din trädgårdsaffär om råd för lämpligt preparat. Upprepa bekämpningen med minst ett par dagars mellanrum för att förstöra de nya fluggenerationer som utvecklas från ägg och larver. Spruta bekämpningsmedel även in i toalettanordningen och stäng locket. Fortsätt bekämpningen tills det inte längre syns några flygande insekter.



Kontakta den lokala avfallshanteringsrådgivaren för information om bestämmelser som gäller komposteringen.



Gå in på www.biolan.fi för mera information om kompostering och utnyttjande av urin.

Kassering av produkten

Tillverkningsmaterialen framgår av delförteckningen (s. SV-2). Kassera alla delar på vederbörligt sätt. Följ alltid de regionala och uppsamlingspunktspecifika anvisningarna.



Till insamling av energiavfall eller återvinning av plast:

EPDM = etenpropen

PE = polyeten

PP = polypropen



Till insamling av energiavfall:

PU = polyuretan



Till metallinsamling:

RST = rostfritt stål

ST Zn = förzinkat stål

Till pappersinsamling:

Papper

Till blandat avfall:

PVC = polyvinylklorid

SV

Biolan-tillbehör

Tillgängligheten varierar från land till land. Kontakta din lokala återförsäljare.



Biolan Kompostuppluckrare

Kompostuppluckraren är ett ypperligt verktyg för underhåll av komposten. Biolan Kompostuppluckraren är tillverkad av hållbar glasfiberarmerad polypropen, så den varken korroderas eller oxideras med tiden.

Produktnummer 70575200

Biolan Barkströ för Komposten och Torrklosetten

Biolan Barkströ för Komposten och Torrklosetten är ett blandningsmaterial för kompostering och torrtoaletter tillverkat av ren, torkad och krossad barrträdsbark, trämaterial och torv. Regelbunden användning av det i komposten håller kompostmassan luftig och säkrar effektiv och luktfri kompostering.

Förpackningsstorlek: säck på 40 liter, bal på 85 liter

Produktnummer: 40 | 70562100, 85 | 70562500

VVS-nummer: 40 liter 3663112, 85 liter 3663122



Biolan Grundtorv

Biolan Grundtorv är ren, ljus vitmossa som inte har gödslats eller kalkats. Den är naturligt sur. Biolan Grundtorv lämpar sig för förvaring av rot-saker, för jordförbättring samt för avdunstningsfat i en torrtoalett.

Förpackningsstorlek: säck på 70 liter

Produktnummer: 55544200



Biolan Pehvaka

Biolan Pehvaka är en gångjärnsförsedd värmesits, som är hygienisk och hållbar. Det förskummade elastiska materialet bryts inte under användningen och absorberar inte heller fukt. Såväl locket som sittningen kan lyftas upp, vilket gör det enkelt att rengöra sitsen grundligt. Den kan tvättas med alla de vanligaste rengöringsmedlen i hemmet. Sitsen lämpar sig för toaletter på vilka avståndet mellan gångjärnstapparna är 16 eller 18 cm.

Produktnummer: 70578500

VVS-nummer: 3663115



Biolan Vindventilator

Biolan Vindventilator är en fläkt som fungerar med vindkraft, effektiviserar ventilationen i lagerutrymmen, torrtoaletter, badrum, reningsverk för avloppsvatten och andra utrymmen som behöver ventilation. Vindventilatorn är tillverkad av aluminium och tack vare de lättrorliga lagren fungerar fläkten även vid svag vind och effektivt i hög grad ventilationen.

Produktnummer: 70572500

VVS-nummer: 3663109



Växeltankar för Biolan Populett

Växeltank för Populett Möjliggör en snygg kompostering av toalettavfall i tanken.

Produktnummer:

Populett 200 -växeltank 70578700

VVS-nummer: 3663120

Produktnummer:

Populett 300 -växeltank 70578900

VVS-nummer: 3663121



Biolan Trädgårdskompostor

Biolan Trädgårdskompostor är avsedd för kompostering av toalett-, trädgårds- och köksavfall i småhus och fritidsbostäder. Det stora gångjärnsförsedda locket gör det lättare att fylla kompostorn. Den täta konstruktionen och den reglerbara ventilationen hindrar kompostmassan från att torka, vilket minskar behovet att underhålla komposten.

Produktnummer grön 70572000, brun 70576700



Miljökompostor Biolan Sten

Miljökompostor Biolan Sten är avsedd för kompostering av trädgårds- och köksavfall i småhus och fritidsbostäder. Tack vare sin rejäla storlek passar den bra för kompostering av trädgårdsavfall och toalettavfall på sommarstugan. Miljökompostorn i naturfärg sammansmälter till en del av sin omgivning och passar sålunda även in på en liten gård.

Produktnummer: rödgranit 70573100, grågranit 70573200

Biolan Suotis

Biolan Suotis är ett biologisk-kemiskt filter för sippervatten från torrtoaletten. Anordningen behandlar sippervatten så att det tryggt kan ledas ut i naturen. Lämpar sig inte för separerad urin. Filtret fungerar med fall och det behöver ingen elförsörjning. Anordningens kapacitet är ca 60 liter sippervatten.

Produktnummer: 70572100

VVS-nummer: 3623612

För den senaste produktinformationen, gå in på www.biolan.fi

Garantiärenden

Biolan Populett har ett års garanti.

1. Garantin träder i kraft på inköpsdagen och den gäller för eventuella material- och tillverkningsfel. Garantin täcker inte eventuella indirekta skador.
2. Biolan Oy förbehåller sig rätten att bestämma om den defekta delen repareras eller byts ut.
3. Skador som är förorsakade av slarvig eller hårdhänt hantering av anordningen, att bruksanvisningarna inte har följts eller normalt slitage ingår inte i garantin.

Beträffande garantiärenden vänd er direkt till Biolan Oy.

BIOLAN

Biolan Oy

PB 2, FI-27501 KAUTTUA

Tel. +358 2 5491 600

Fax +358 2 5491 660

www.biolan.fi

SV

BIOLAN

